

«ЗАТВЕРДЖУЮ»

Ректор Чернівецького національного
університету імені Юрія Федьковича

проф. Роман ПЕТРИШИН

Роман Петришин 2020 року



ПОЛОЖЕННЯ

про навчальну картографо-геодезичну лабораторію
кафедри геодезії, картографії та управління територіями
географічного факультету

Чернівецького національного університету імені Юрія Федьковича

1. Загальні положення

1.1. Діяльність навчальної картографо-геодезичної лабораторії (далі НКГЛ) регламентують нормативно-правові акти України в галузі освіти та науки, Статут університету, накази, розпорядження ректора, положення про кафедру та Положення про навчальну лабораторію Чернівецького національного університету імені Юрія Федьковича (ухвалено Вченою радою Чернівецького національного університету імені Юрія Федьковича протокол № 12 від 30.10.2017 р.). Положення визначає основні завдання, права та організацію діяльності навчальної лабораторії.

1.2. Навчальна картографо-геодезична лабораторія кафедри геодезії, картографії та управління територіями є структурним навчальним підрозділом у складі географічного факультету ЧНУ ім. Ю. Федьковича, яка створена для організації та проведення навчальних занять, упродовж яких студент під керівництвом викладача особисто проводить натурні або імітаційні експерименти (досліди) з метою практичного підтвердження окремих теоретичних положень навчальних дисциплін, закріплених за кафедрою (цикловою комісією), набуває практичних навичок роботи з лабораторним устаткуванням, обладнанням, обчислювальною технікою, вимірювальною апаратурою, ознайомлюється з методикою експериментальних досліджень у конкретній предметній галузі тощо.

Навчальна картографо-геодезична лабораторія є навчальним підрозділом, що створюється з метою забезпечення навчального процесу з циклу викладання топографо-геодезичних, картографічних дисциплін та предметів пов'язаних із вивчення геоінформаційних систем (ГІС).

1.3 Діяльність НКГЛ забезпечує особа, що працює на посаді «завідувач лабораторії».

1.4. Навчальна картографо-геодезична лабораторія є складовою частиною кафедри геодезії, картографії та управління територіями (ухвала Вченої ради географічного факультету протокол від 20.05.09№ 8, рішення Вченої ради ЧНУ від 28.05. 2009 року, протокол № 4).

1.5. Навчальну лабораторію створюють, реорганізують та ліквідовують наказом ректора університету на підставі рішення Вченої ради університету.

2. Основні завдання та функції

2.1 Навчальна лабораторія створена з метою якісної підготовки студентів всіх рівнів вищої освіти.

2.2 Основні завдання діяльності НКГЛ є:

- сприяння підвищенню якості підготовки фахівців зі спеціальностей 193 «Геодезія та землеустрій», 106 «Географія», 103 «Науки про землю», «Водопостачання та водовідведення», 191 «Архітектура та містобудування», 192 «Будівництво та цивільна інженерія», 205 «Лісове господарство», 014 «Середня освіта (географія)», 242 «Туризм», завдяки реалізації практичного і творчого складників змісту навчання;

- забезпечення функціонування та відповідності вимогам державних стандартів приладів і обладнання, які перебувають на балансі лабораторії;

- надання інформаційних, методичних матеріалів та консультаційної допомоги викладачам і студентам, а також картографічне забезпечення навчального процесу;

- визначення нових можливостей експериментально-практичного зміцнення навчальних курсів, їх технічного забезпечення, планування основних та додаткових лабораторних робіт із урахуванням наявних матеріальних можливостей НКГЛ;

- проведення лабораторних, практичних занять з дисциплін, що читаються в Інституті біології, хімії та біоресурсів, на географічному та факультеті архітектури, будівництва та декоративно-прикладного мистецтва, в тому числі, на кафедрі геодезії, картографії та управління територіями на високому науковому, методичному і технічному рівні згідно з чинними робочими навчальними програмами та методичними рекомендаціями;

- забезпечення використання можливостей інформаційних технологій і технічних засобів навчання для викладачів і студентів;

- облік стану та наявності навчально-методичного забезпечення дисциплін кафедри;
- здійснення контролю за своєчасним оновленням інформаційного фонду кафедри, поповненням електронної бібліотеки кафедри навчальними посібниками, методичними рекомендаціями, тестами тощо;
- організація позааудиторної, самостійної роботи студентів денної та заочної форм навчання, завдяки чому розвиваються творчі дослідницькі здібності студентів;
- забезпечення індивідуальної роботи викладачів, аспірантів і студентів, консультацій науково-педагогічних, педагогічних працівників;
- участь в організації, координації та проведенні навчальних польових практик відповідно до навчальних планів;
- створення належних та ефективних умов на сучасному науково-технічному рівні для проходження стажування працівників інших навчальних закладів;
- дотримання вимог охорони праці, пожежної безпеки, санітарних норм;
- інші завдання відповідно до конкретних завдань і мети кафедри геодезії, картографії та управління територіями.

2.3. Для досягнення поставлених цілей картографо-геодезична лабораторія виконує наступні функції:

- проведення згідно з чинними навчальними планами лабораторно-практичних занять з навчальних дисциплін, польових практик закріплених за кафедрою (цикловою комісією);
- поліпшення якості навчального процесу та активна участь співробітників навчальної лабораторії у виховній роботі зі студентами;
- створення всім учасникам навчального процесу безпечних умов праці відповідно до вимог чинних законодавчих та нормативних актів;
- придбання та підтримка у належному технічному стані приладів, обладнання та матеріалів для виконання лабораторних та практичних робіт; проведення метрологічної атестації та перевірки контрольно-виміральної апаратури;

- використання ліцензованого або створення оригінального програмного забезпечення для обробки та аналізу експериментальних даних.

3. Структура та керівництво

3.1. До штату працівників НКГЛ входять: завідувач лабораторії та старший лаборант. Трудові обов'язки працівників лабораторії регламентуються відповідними функціональними обов'язками, що входять до змісту посадової інструкції, затвердженої ректором університету.

3.2. Безпосереднє керівництво роботою навчальної картографо-геодезичної лабораторії здійснює завідувач навчальної лабораторії, який підпорядкований завідувачу кафедри.

3.3. Завідувач лабораторії несе особисту відповідальність за упорядкування, зберігання й використання навчально-наочних приладів, обладнання та інших матеріальних цінностей згідно з посадовою інструкцією.

4. Матеріально-технічне та навчально-методичне забезпечення лабораторії

4.1. Розміщення навчальної картографо-геодезичної лабораторії здійснюється за рахунок площ, закріплених за кафедрою геодезії, картографії та управління територіями географічного факультету.

4.2. Приміщення лабораторій має природне та штучне освітлення, аудиторії - світлі, теплі та сухі. Обладнання, інструменти, колір фарбування стін добиралися відповідно до санітарно-гігієнічних вимог та правил.

4.3. Комплектування обладнанням навчальної картографо-геодезичної лабораторії здійснено відповідно до завдань її діяльності навчально-наочними приладами, технічними засобами навчання, комп'ютерною технікою, постійними та змінними навчально-інформаційними стендами, обладнанням загального призначення для навчальних закладів та спеціальним обладнанням для виконання лабораторних робіт.

4.4. Навчальна лабораторія забезпечена:

- куточками з охорони праці та пожежної безпеки;
- аптечкою з набором медикаментів для надання першої медичної допомоги;
- первинними засобами пожежогасіння відповідно до Правил пожежної безпеки для закладів, установ і організацій системи освіти України.

4.5. Навчально-методичне забезпечення лабораторії складають:

- навчальні та робочі програми відповідних дисциплін;
- методичні рекомендації для виконання лабораторних робіт, дослідів спостережень, практикумів;
- довідникова і нормативно-технічна література;
- інші навчально-методичні матеріали (стенди, макети тощо).

5. Діяльність, документація та звітність

5.1. Діяльність навчальної картографо-геодезичної лабораторії здійснюється відповідно до розкладу навчальних занять, затвердженого на відповідний семестр навчального року у встановленому порядку.

5.2. Позааудиторну роботу в навчальній лабораторії здійснюють згідно з затвердженим графіком.

5.3. На навчальну лабораторію складено паспорт, в якому зазначено загальну характеристику, санітарно-гігієнічні умови приміщення; комплектацію лабораторії, списки працівників, план розміщення обладнання; результати перевірок електрообладнання, заземлення, вентиляції, вимірювальних приладів, методичні посібники, інструкції, та інші відомості.

5.4. Упродовж семестру працівники навчальної лабораторії надають оперативну інформацію про свою діяльність завідувачу кафедри та пропозиції щодо діяльності на наступний період.

- 5.5. Документація навчальної лабораторії з охорони праці включає:
- методичні посібники для виконання лабораторних робіт, інструкції з експлуатації лабораторного обладнання;
 - посадові інструкції завідувача, старшого лаборанта, лаборанта, де передбачено розділ з охорони праці;
 - інструкції з охорони праці, пожежної безпеки та безпеки життєдіяльності для працівників і студентів;
 - журнал реєстрації інструктажів з питань охорони праці, пожежної безпеки та техніки безпеки;
 - паспорт стану лабораторії;
 - щорічні акти-дозволи на проведення занять у лабораторіях;

5.6. Матеріальні цінності лабораторії обліковані в інвентарному описі встановленого зразка та в паспорті лабораторії.

5.7. Облік та списання морально та фізично застарілого обладнання, навчально-наочних посібників, нормативно-довідкової літератури проводять відповідно до інструкцій, затверджених Міністерством фінансів України.

Положення про навчальну картографо-геодезичну лабораторію кафедри геодезії, картографії та управління територіями затверджено на засіданні вченої ради географічного факультету Чернівецького національного університету імені Юрія Федьковича 16 вересня 2020 року, протокол №3.

Голова вченої ради
географічного факультету,
декан

проф. Валерій РУДЕНКО

Вчений секретар

доц. Ольга ДАНИЛОВА

Паспорт
Навчальної картографо-геодезичної лабораторії (НКГЛ)
кафедри геодезії, картографії та управління територіями

За навчальною картографо-геодезичною лабораторією з метою забезпечення навчального процесу закріплено:

IV навчальний корпус

1. Приміщення № 55-а – ремонтна майстерня при НКГЛ площею **4.5 м²**. Використовується для технічного обслуговування та виконання планових і непланових ремонтів засобів топографо-геодезичного забезпечення. Технічне забезпечення: інструменти для ремонту та обслуговування топографо-геодезичної техніки.

План розміщення обладнання – додаток 3.

2. Навчальна лабораторія на **4** посадочних місця (№ 31) і складське приміщення для зберігання топографо-геодезичних приладів. У навчальній лабораторії виконуються перевірки топографо-геодезичних приладів після ремонту, та перед початком проведення геодезичних практик. **S = 8.7 м²** Перебувають на балансі: теодоліти, нівеліри, кіпрегелі, нівелірні рейки, штативи, трасошукач, документація, топографічні карти.

План розміщення обладнання – додаток 2.

3. Робоче місце (**S = 3 м²**) завідувача навчальною картографо-геодезичною лабораторією в приміщенні № 43 кафедри геодезії, картографії та управління територіями.

План розміщення обладнання – додаток 1.

V навчальний корпус

1. Частина приміщення ауд. 024-а площею **15 м²** використовується в якості навчальної топографо-геодезичної лабораторії на **6** посадкових місць. Розміщенні 2 УТП - призначені для трансформування аерофотознімків і перене-

сення об'єктів зі знімка на карту, проведення масштабних перетворень знімків і картографічних матеріалів тощо. Стереометри Дробишева (СТД) – 2 шт. Призначені для створення топокарт і планів з аерофотознімків. Кординатограф - використовується для нанесення координатної сітки та нанесення окремих точок по прямокутних координатах.

Матеріально-технічне забезпечення НКГЛ

1. Топографо-геодезичні прилади

<i>№</i>	<i>Топографо-геодезичні прилади</i>	<i>Кількість, одиниць</i>
1	Теодоліти	20
2	Нівеліри	15
3	Кіпрегелі	6
4	Електронний тахеометр	2
5	Комплект GPS	1
6	Електронний нівелір	1
7	Трасопошукач	1

ПЛАН РОЗМІЩЕННЯ ОБЛАДНАННЯ

ДОДАТОК 1

Кімната №43

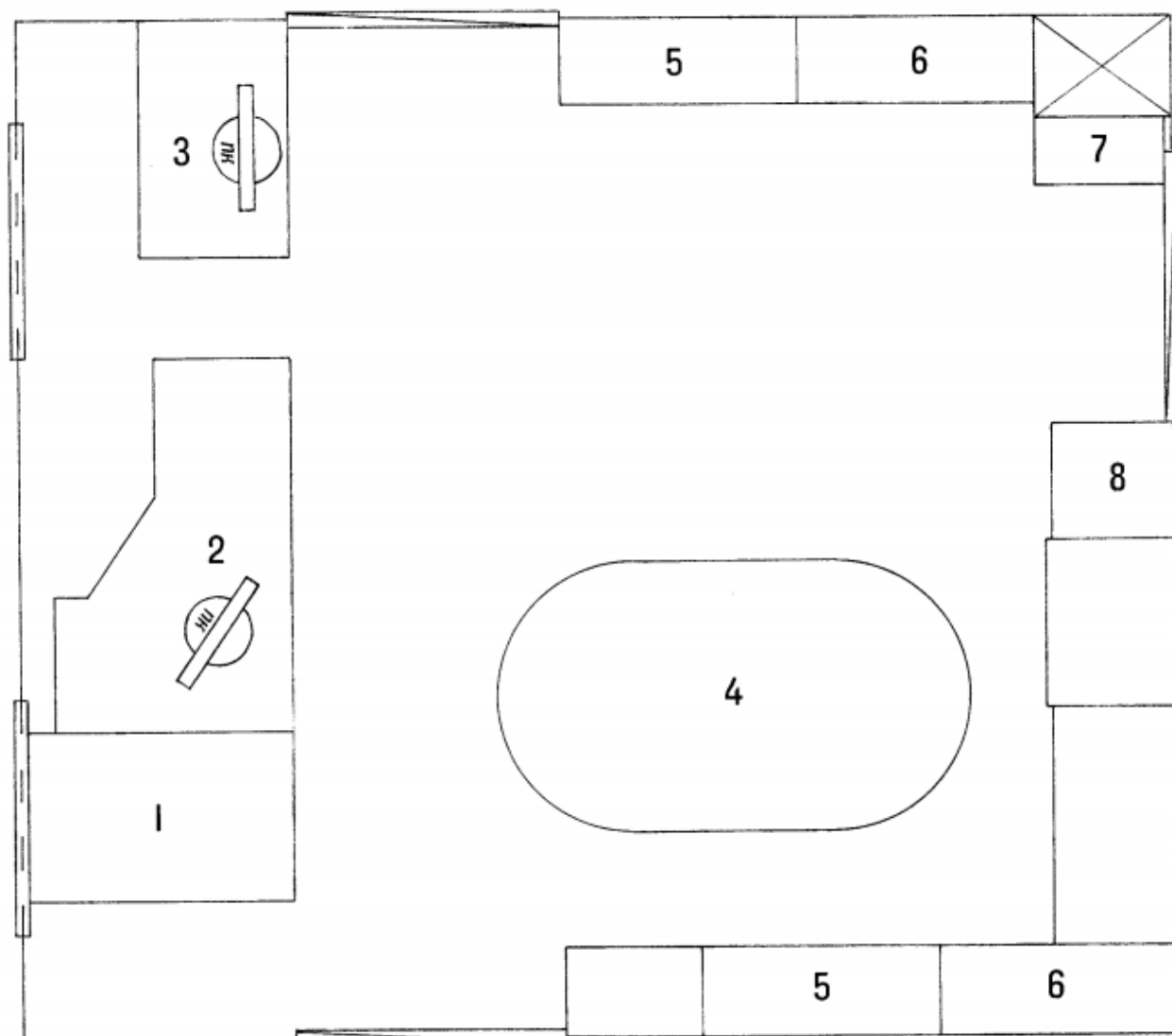
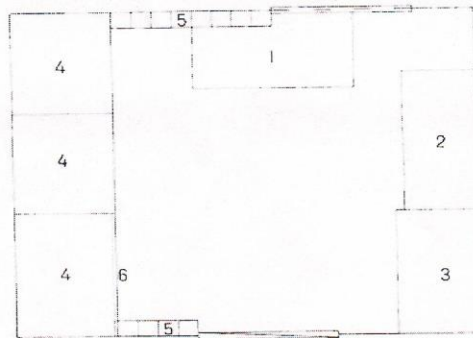


Схема розміщення меблів у кімнаті №43

- | | | | |
|---|------------------------------|---|-----------------------|
| 1 | Стіл завідувача лабораторією | 5 | Шафа для документації |
| 2 | Стіл фахівця 2 кат. | 6 | Шафа для літератури |
| 3 | Стіл старшого лаборанта | 7 | Шафа каталожна |
| 4 | Стіл для консультацій | 8 | Сейф |

ДОДАТОК 2

Кімната № 31



ДОДАТОК 3

Кімната №55^а

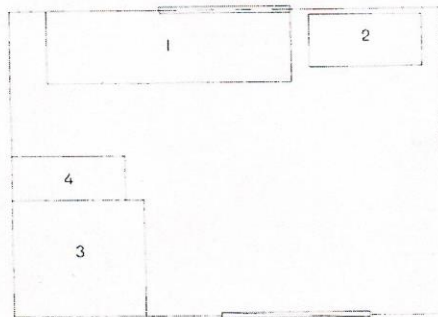


Схема розміщення меблів у
кімнаті №32^а

- 1 Робочий стіл
- 2 Шафа для документації
- 3 Шафа металева для приладів
- 4 Стелажі для приладів
- 5 Рейкотримач
- 6 Шафа для збереження карт

Схема розміщення меблів у
кімнаті №55^а (майстерня)

- 1 Робочий стіл
- 2 Сейф
- 3 Шафа для інструментів
- 4 Каталогна шафа

Завідувач кафедри
геодезії, картографії
та управління територіями

Завідувач навчальної
картографо-геодезичної
лабораторії

проф. Петро СУХИЙ

к. геогр. н. Антон МЕЛЬНИК